

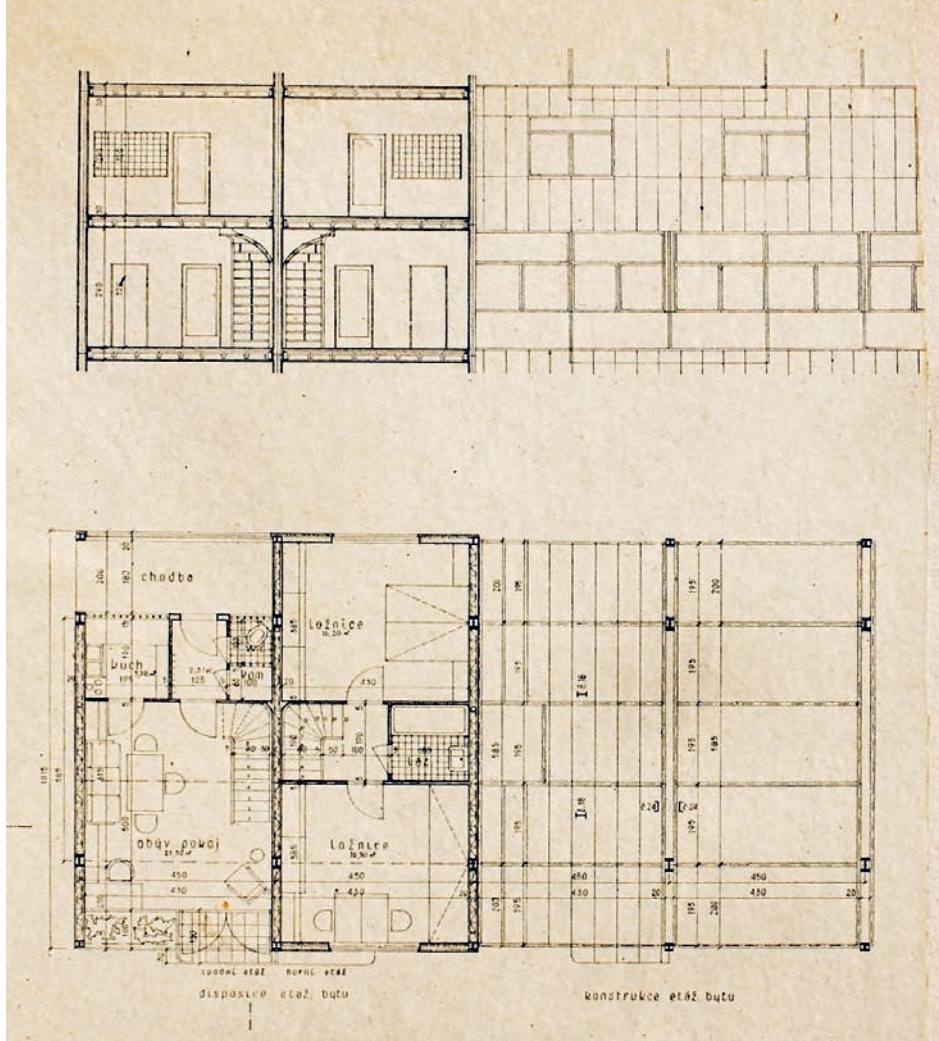
Dispozice bytu 2+1.

## MALÉ, ALE PRAKTICKY ŘEŠENÉ BYTY

Bydlení v Koldomu mělo nabídnout útulné byty pro jednotlivce, mladé páry i rodiny s dětmi. Ty mohly získat tzv. mezonetový byt 3+1 (šedesát metrů čtverečních). Mladé páry žily ve dvoupokojových bytech a jednotlivci pak dostávali přidělený jednopokojový byt (dvacet pět metrů čtverečních), kde namísto koupelny byl sprchový kout. U třípokojových bytů stojí za pozornost fakt, že záchod byl umístěn ve spodní části bytu a koupelna v horní části. Za zmínku stojí také kuchyně – spíše kuchyňky, protože architekti předpokládali, že se lidé budou stravovat hlavně ve společné jídelně a kuchyně v bytech budou sloužit jen na ohřev jídla nebo přípravu malé svačiny. Třípokojové byty měly kuchyň velkou jen necelé čtyři metry čtvereční, odvětrávání bylo řešeno oknem na společnou domovní chodbu. Dvoupokojové byty na tom byly stejně, pouze

s tím rozdílem, že postrádaly odvětrávání. Garsoniéry měly kuchyňský kout jen o něco málo větší než jeden metr čtvereční v komůrce přístupné z předsíně a nebyla tam teplá voda.

Obyvatelé Koldomu si proto kuchyně později sami upravovali. Ze vzpomínek některých obyvatel vyplývá, že například v garsoniérách si lidé často nádobí museli mýt v koupelně, lidem žijícím ve dvoupokojových bytech zase vadilo, že jim pára a pachy z vaření unikaly do obývacího pokoje. Při povídání o bydlení v Koldomu si lidé na velikost a řešení kuchyní stěžují nejčastěji. Na dnešní vymoženosti, jakými jsou myčka na nádobí, elektrická trouba, pračka a sušička prádla, nebyly byty v Koldomu stavěné. „Kuchyně, to byl takovej botník, bylo to maličký. Měl jsem tam dostat byt, ale manželka řekla, že v Koldomu bydlet za nic na světě nechce, že je to nepraktické bydlení. I když ten obývací byl pěkný, ty dřevěný schody taky. Ale bylo to malý...“ řekl mi hudebník



Dispozice bytu 3+1.

Josef Malypetr, který jako jeden z mála přidělení bytu v Koldomu odmítl.

Jaroslava Matlasová se do Koldomu nastěhovala v roce 1956. Když se jí narodil syn a následně dcera, byl byt 2+1 ve starém křídle pro mladou rodinu malý. „Do hospody nechodil, jako manžel, jeho vedoucí mu ale řekl, ať s ním jde do hospody dolů do Koldomu, že to tam nějak vyřeší. A skutečně, do roka jsme se stěhovali do nového křídla, do bytu 3+1,“ vzpomíná. Rozměry místností ve všech typech bytů v Koldomu nebyly nijak velkorysé, v obývacích pokojích navíc prostor výrazně ubíralo schodiště do horního patra. „Byty v Koldomu byly zajímavý a přitažlivý pro hosty, ale bydlet v nich nebylo nic růžového,“ vzpomíná Alena Janatová, rozená Jenešová, a pokračuje: „Topení

v podlaze přinášelo nutnost před položením koberce vystlat podlahu papíry. Mezi parketami totiž vylézal dehet a koberec se na to nalepil. [Celková vytápěná plocha v kolektivním domě byla 28 350 metrů čtverečních – pozn. aut.] Záchod dole, koupelna nahoře, takže jsme museli mít v kuchyni mýdlo a ručník. Když jsme si pak koupili pračku, tak koupelna nahoře, balkon dole, takže jsem musela s prádlem po schodech dolů,“ říká Alena Janatová. Do Koldomu se její rodiče přistěhovali mezi historicky prvními třemi partajemi. „Když byly děti malé, vše se odehrávalo v obývací, protože nahoře jsem je nemohla nechat. Takže kromě toho, že jsem v tom malém obývací stále přeskakovala hračky, tak jsem musela dávat pozor, aby nelezly na schody, aby si nenamlátily. Stávalo se, že pospícháte

Vstupní hala  
východního křídla Koldomu,  
50. léta.



Interiér  
bytu 2+1.

Interiér  
bytu 2+1.



do práce, obutý a oblečený, a zapomněl jste si kapesník, který je nahoře v ložnici, sedmnáct schodů nahoru. A o zápachu na chodbách nemluví. Do chodby vedlo okénko ze záchodu a z kuchyně. Umíte si představit ten výsledek.“ Bývalá obyvatelka Koldomu Lenka Šobová na konci devadesátých let popisuje pro *Mladou frontu Dnes* svou zkušenost s koupelnou v patře bytu: „Člověk má šanci sám sebe vytopit, aby si vyzkoušel, jaké to je. I já zapnula pračku a pak se hrozně divila, proč si dcera vymýšlí, že v obýváku prší. Když jsem pak dvě hodiny vytírala výsledek vypadlé hadice z pračky, uvědomila jsme si, že bych jí mohla více věřit.“ Lenka Šobová také líčí, jaké další komplikace byt přinášel: „Pokud člověk potřebuje v noci často na toaletu, stane se z něj rychle sportovec. Schody nahoru i dolů jsem se naučila bát po dvou i třech.“

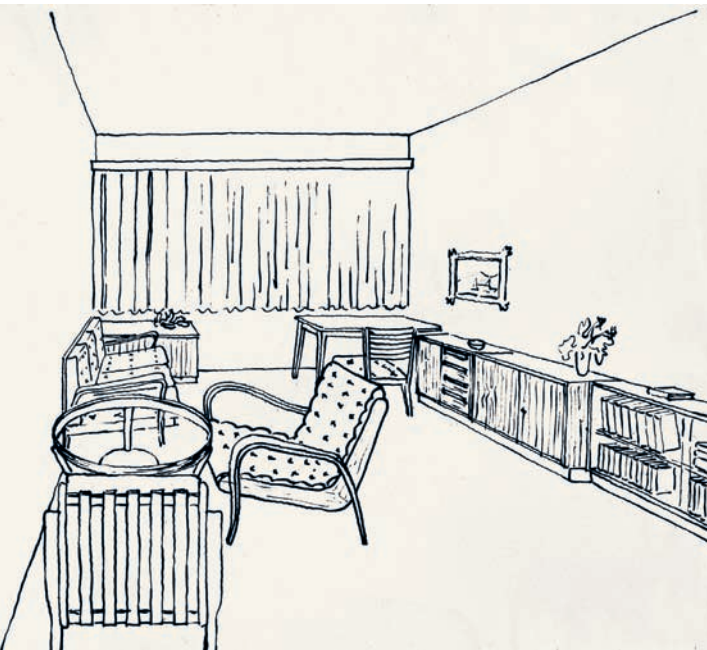
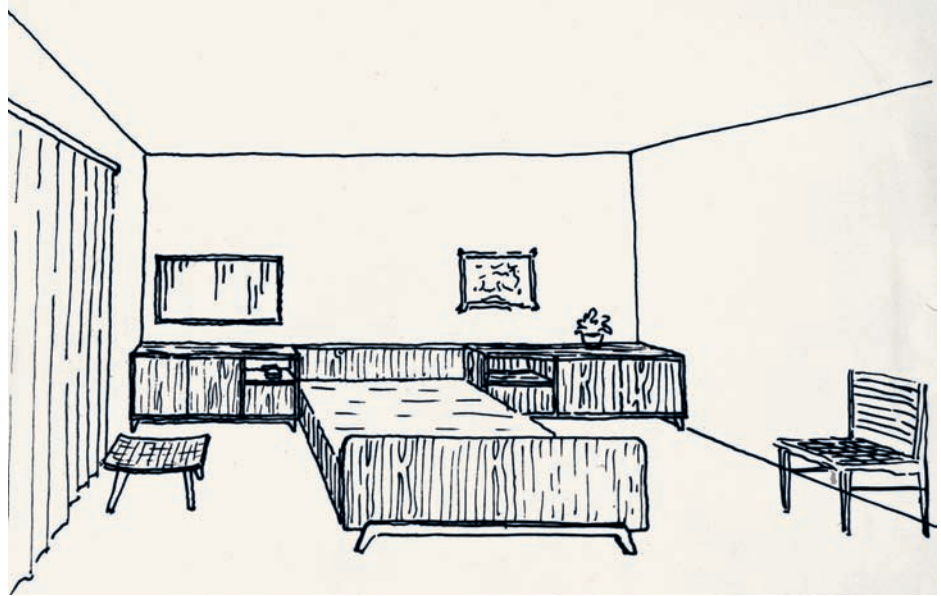
Byty v Koldomu měly ještě jednu zvláštnost – skříňku v těsné blízkosti vstupních dveří každého bytu. Obyvatelům Koldomu měli zaměstnanci Stalinových chemických závodů podle objednávky chystat do skříňky například pečivo a mléko. Skříňka propojovala domovní chodbu s bytem. Zpočátku, když ještě nefungovala v domě knihovna, dostávali lidé do skříňky knihy, které si mohli objednat. „Zvenku byly ty skříňky, to se odemklo, z druhé strany, tedy ze strany bytu, jsme

my měli jiný klíč, tam nám dávali jídlo, které jsme si objednali, často i jiné věci, třeba drogerii,“ říká o využití skříňek Jaroslava Matlasová. Alena Janatová si nepamatuje, že by tato služba někdy fungovala. Zato vzpomíná, jak servírovací skříňkou coby děti lezly domů, když si zapomněly klíče. Později se podle pamětníků také stávalo, že skříňkou do bytu vnikli zloději. Většina lidí, se kterými jsem mluvil, si nepamatuje, že by donášková služba fungovala, a když ano, tak ne moc dlouho. Marta Chrapanová vzpomíná: „Donášková služba, co já vím, nikdy nefungovala. Lidi si pak ty skříňky zamykali. My jsme si tam dávali například zimní boty a krém na boty.“ Kvůli úklidu nesměly být na chodbách před byty rohožky.

Koldům stojí na okraji Litvínova obklopen zelení. Obyvatelé domu proto mohli pozorovat z oken proměny krajiny – zasněžené stromy a park, barevné jaro i léto s vůní okolních lesů. V dálce ale zelená příroda přecházela do industriální podívané na chemické závody anebo na povrchové hnědohelné lomy. „Často jsem z oken pozorovala srnky v zimě. Chodívaly až k silnici. Měla jsem kolikrát sto chutí probudit v noci děti, aby je viděly také,“ líčí Marta Chrapanová.

Koldům měl nabídnout kromě služeb a bydlení i estetický prožitek. V jeho interiéru proto najdeme díla

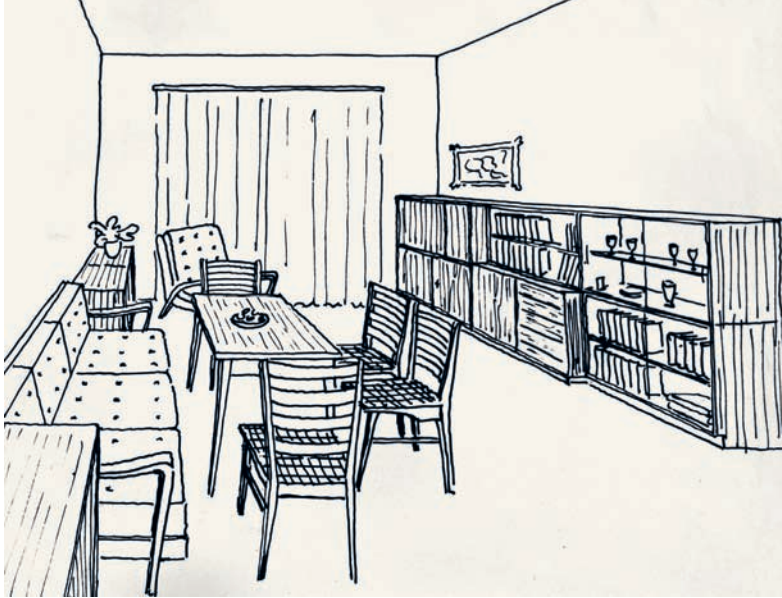
Návrh interiéru  
ložnice.



Návrh interiéru  
obývacího pokoje -  
varianta.

Návrh interiéru  
obývacího pokoje -  
varianta.





Návrh interiéru obývacího pokoje.

socialistického realismu z padesátých let. Ve vstupním vestibulu je instalována barevná mozaika v nadživotní velikosti od Vladimíra Sychry, znázorňující dítě mezi otcem a matkou. Pozorný návštěvník si všimne i dvanácti postav dělníků a pracovníků jiných profesí, umístěných na tvarovkách ze skla, které jsou součástí luxferové stěny. Autorkou je česká sklářka a sochařka Jaroslava Brychtová.<sup>14</sup>

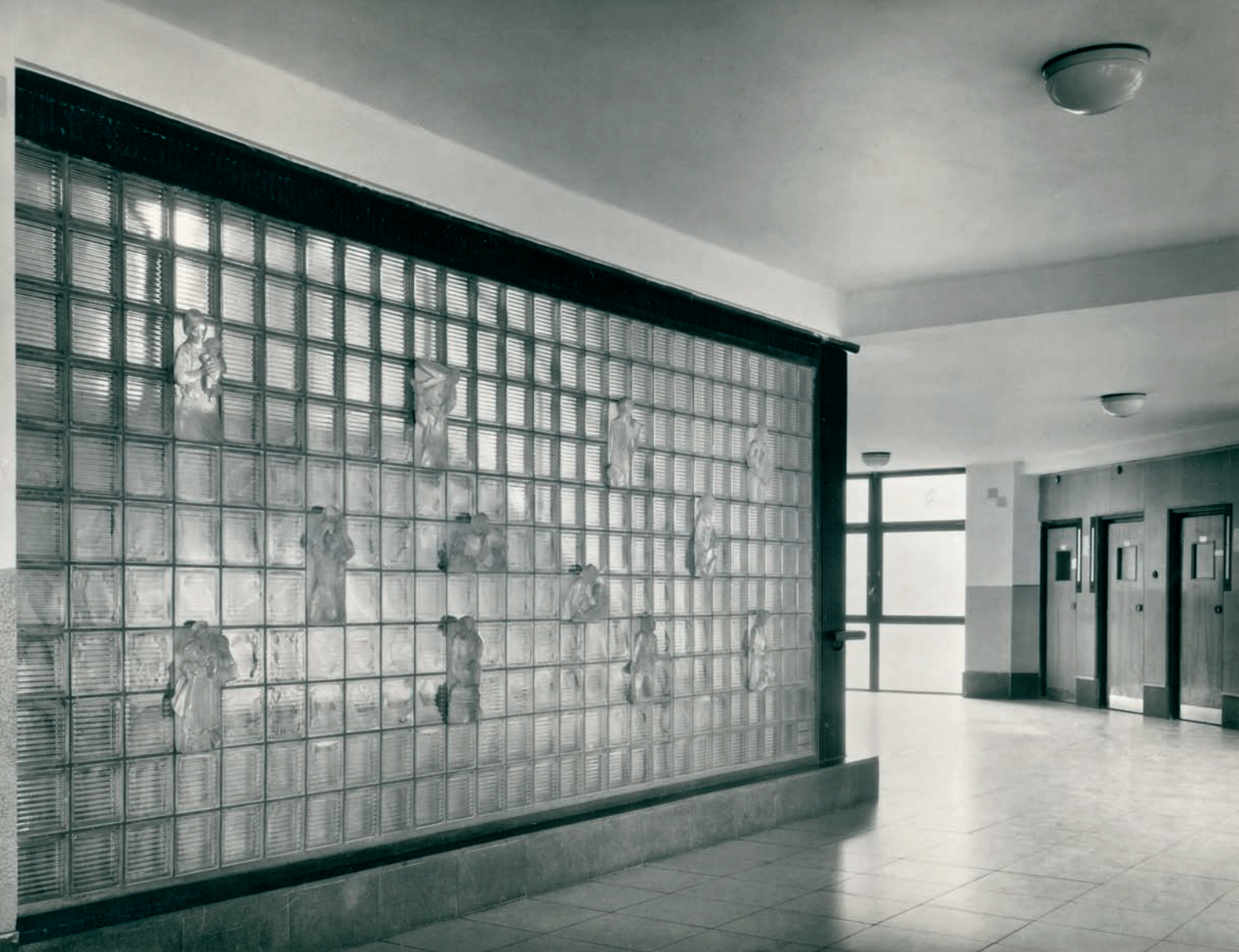
### PRVNÍ NÁJEMNÍCI KOLDOMU

Do západního křídla Koldomu se stěhovali první nájemníci mezi 13. březnem a 1. dubnem roku 1952. Z rozhlasových přijímačů mohli o čtyři měsíce později poslouchat přímý přenos z olympiády v Helsinkách s fenomenálními výkony Emila Zátopka, který si přivezl tři zlaté medaile. Byly to rodiny Drexlerova, Sikova a Jenešova. Záhy byla vytvořena domovní rada, která měla za úkol projednávat se správou Koldomu požadavky nájemníků nebo případné nedostatky. Lidé se do v té době hypermoderní stavby stěhovali mimo



Pohled do chodby obytného křídla.

14 | Zdroj: [www.panelaci.cz](http://www.panelaci.cz).



jiné z ubytoven, hornických kolonií nebo bývalých lágrů, vybudovaných za války pro válečné zajatce, kteří pracovali na stavbě chemičky v Záluží. Dekrety na byt dostávali i zaměstnanci Stalinových závodů, kteří přicházeli na sever Čech za prací, odborníci, které si chemické závody chtěly předcházet.

Na konci května 1952 závodní časopis *Výstavba* konstatuje, že se po dvouměsíční zkušenosti nájemníků Koldům osvědčil. „Nastěhovali jsme se do Koldomu v roce 1952, tehdy mně byly dva roky,“ vzpomíná Alena Janatová, dříve Jenešová. Jako jedni z prvních

nájemníků se mohli nastěhovat do bytu, který nechal na zakázku vybavit nábytkem sám architekt Václav Hlinský. Šlo o byt v pátém patře, páté dveře. „Ačkoli obývací nebyl zrovna velký a zčásti ho zabíralo schodiště do patra, nábytek navržený architektem Hlinským poskytoval příjemný prostor. Například do nízké stěny nechal zapracovat gauč, čímž ušetřil hodně místa,“ říká Alena Janatová.

Za „ukázkový“ byt zaplatili rodiče Aleny Janatové nemalou cenu v podobě mnoha návštěv, které často bez vědomí Jenešových procházely jejich bytem.