

Pro účely této publikace nebylo možné popsat vývoj dopravní situace ve všech oblastech středních Čech. Formou tří regionálních studií se věnujeme především širšímu severnímu, západnímu a jihozápadnímu okolí Prahy s nástupy cest do západních, jihozápadních a jižních Čech. To nám mj. umožnilo tematicky navázat na oblasti přechodů Vltavy severně od Prahy a na území hlavního města, vyjádřit se k vývoji dopravní role Pražské kotliny a lépe pochopit prostorové vztahy mezi pravěkými a raně středověkými hradišti, jimiž jsme se zabývali v předchozí části o sídlech a fortifikacích. Na závěr zaměřujeme pozornost do území na sever od Staré Boleslavi, zjištěná křižovatka důležitých starých tras nás přivádí k problematice lokalizace raně středověkého hradu Kamence a pokoušíme se objasnit komunikační význam někdejšího Bezdězska při spojení středních Čech, ale i Moravy se Saskem a Lužicí, který jsme částečně řešili již v předchozích částech knihy v souvislosti s vrcholně středověkými hrady a městem Bělou pod Bezdězem.

6.1 Od Řípu kolem Prahy k Berounce (Regionální studie I.)

První území, jemuž jsme se při výzkumu starých cest systematictěji věnovali, je centrální část české kotliny, táhnoucí se mírně zvlněnou krajinou, zbrzděnou místy hlubokými údolními levostranných přítoků Vltavy, od mytické hory Říp přes Podřipsko a západní část Pražské plošiny k jihu po tok řeky Berounky, tedy až po hranici s méně úrodnou Středočeskou pahorkatinou. Vzhledem k centrální poloze tohoto kraje v rámci Čech jde o území dopravně velmi zajímavé, ačkoliv terénní pozůstatky starých cest nejsou v některých místech rovinatější krajiny tak výrazné jako v členitějších oblastech. Pro pochopení vývoje sítě komunikací i sídel v Čechách je ale tato oblast nesmírně důležitá.

6.1.1 Cesta na horu Říp?

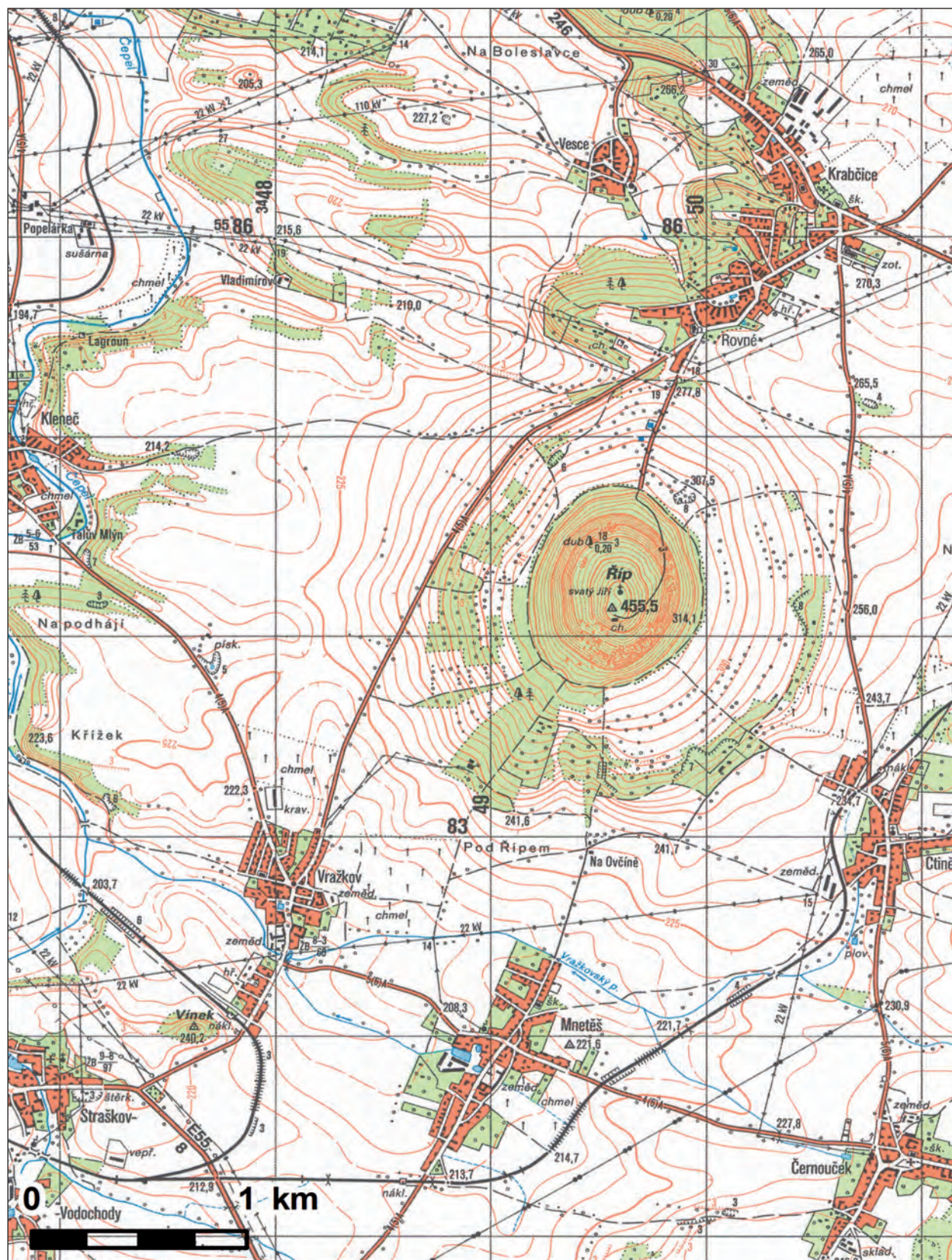
O mytické hoře Říp, pomyslném českém Araratu, který v podobě čedičové kupy charakteristického tvaru vyčnívá z polabské roviny mezi Roudnicí a Mělníkem do nadmořské výšky 460 m, již bylo napsáno nepřehledné množství publikací, článků i studií. Takřka nikdo se však dosud nezabýval vztahem hory a okolních komunikací (s jedinou výjimkou – viz níže), ačkoli se tato otázka vzhledem k neobyčejnému významu Řípu přímo nabízí.

Pověst o příchodu Čechů do země „Boemia“ a jejich usídlení v okolí hory Říp zachycená kronikářem Kosmou v první čtvrtině 12. století,¹³⁰² je zřejmě jen odleskem dávného magického významu hory pro obyvatele české kotliny.¹³⁰³ O tom svědčí skutečnost, že na ní nikdy žádné společenství lidí žijících v okolí nevybudovalo hradiště či jinou fortifikaci, a přesto je středověkými kronikáři hora považována za symbolický střed země a její dosažení legitimuje zábor okolní krajiny. O podobném významu vrchů zdvihajících se nad úrodnou rovinou napříč různými kulturami, představujících spojení mezi zemí a nebem, svědčí i soudobé zprávy z jiných středoevropských regionů. V uherských kronikách Maďaři při svém příchodu do země přehlížejí krajinu hned z několika hor, kde také konají pohanské oběti (Pannonhalma, Turzol, Szerencse a hora sv. Martina) a Dětmar Merseburský píše o uctívání slezské *Mons Silensis* – hory Ślęza – a z jejího názvu odvozuje pojmenování celé země.¹³⁰⁴ Mytologická interpretace není cílem této knihy, ale můžeme uvést několik možných funkcí. Říp je lokalizován zhruba uprostřed staré sídelní oblasti, takže mohl představovat axis mundi – osu lokálního světa. Tvar hory se podobá životodárnému prsu Matky Země a tyto hory (namátkou uvedme Říp podobnou horu Tábor v Palestině, kde mělo dojít k proměnění Ježíše Krista)

¹³⁰² Kosmas, MGH, s. 6–7.

¹³⁰³ Dušan TŘEŠTÍK, *Mýty kmene Čechů*, Praha 2007; k archeologickým poznatkům o hoře Říp viz Jiří WALDHAUSER – Lubomír NOVÁK – Miloslav SLABINA, *Archeologie hory Říp*, Arch.St.Č, 12, 2008, s. 309–318.

¹³⁰⁴ K tomu s prameny a starší literaturou např. Stanislav ROSIK, *Mons Silensis – axis mundi. Góra Slezka między historia a fenomenologia „sacrum“*, in: *Sacrum pogańskie – sacrum chrześcijańskie: kontynuacja miejsc kultu we wczesnosredniowiecznej Europie Środkowej*, red. Krzysztof BRACHA, – Czesław HADAMIK, Warszawa 2010, s. 179–192.



470 Obr. 6.1.1.01. Říp s okolními vesnicemi na topografické mapě 1 : 25 000. Mapový podklad ČÚZK.



Obr. 6.1.1.02. Pohled na horu Říp od východu na vyobrazení K. Liebschera z 2. poloviny 19. stol. (Ottovy Čechy IV, s. 274).

často mívají symbolický význam. Říp rovněž připomíná obrovskou mohylu, pod kterou odpočívá nějaká mocná bytost, stejně jako pod mohylou významného bojovníka. Z magických funkcí Řípu si dnes můžeme domýšlet jen, jak východy či západy slunce nad horou kdysi mohly na některých místech určovat termín příchodu slunovratu,¹³⁰⁵ nebo jak spatření hory známého obrysu umožňovalo orientaci i v poměrně vzdálených končinách české země.¹³⁰⁶ Naopak, dobře je znám symbolický význam hory pro poutě v období baroka a národního obrození v 19. století.¹³⁰⁷

Předpokládá se, že to byl kníže Boleslav I., kdo před polovinou 10. století na Řípu, snad na místě starého kultovního objektu z pohanských dob, vybudoval kamenný křesťanský chrám zasvěcený sv. Jiří.¹³⁰⁸ Ten pak kníže Soběslav I. (1125–1140) na paměť svého vítězství nad římským králem Lotharem v bitvě u Chlumce r. 1126 obnovil, či novou stavbou zcela nahradil, jak o tom informuje Kosmův pokračovatel Kanovník vyšehradský.¹³⁰⁹ Podle jiných názorů první kostel na Řípu založil až kníže Břetislav I. (1035–1055) poté, co v Polsku roku 1039 získal ostatky sv. Vojtěcha, neboť jemu byla rotunda také zasvěcena.¹³¹⁰

¹³⁰⁵ K tomu velmi inspirativně Zdeněk MINISTR, *Géniové dávnověku. 7000 let orientace ke slunci*, Praha 2007, s. 120–127. Obecněji o kulturním významu hor v českém prostředí Václav MATOUŠEK, *Hora a jeskyně*, AR, 51, 1999, s. 441–456.

¹³⁰⁶ K tématu viz Tomáš KLIMEK, *Plurality of Similarities*, in: Rediscover. Final conference proceedings, Praha 2010, s. 17–32.

¹³⁰⁷ Břetislav TOLMAN – Václav CHALOUPECKÝ, *Starý kamenný most přes Labe v Roudnici*, Praha 1909, s. 44–89; Eduard MAUR, *Paměť hor. Šumava-Říp-Blaník-Hostýn-Radhošť*, Praha 2006.

¹³⁰⁸ Např. Dušan TŘEŠTÍK, *Mýty kmene Čechů*, Praha 2007, s. 74.

¹³⁰⁹ FRB II, s. 205.

¹³¹⁰ Např. Anežka MERHAUTOVÁ, *Raně středověká architektura v Čechách*, Praha 1971, s. 306–307. K přehledu názorů viz Dalibor PRIX, *Jindřich Zdík – stavebník*, in: Jindřich Zdík (1126–1150). Olomoucký biskup uprostřed Evropy, vyd. J. Hrbáčová, Olomouc 2009, s. 29–30.

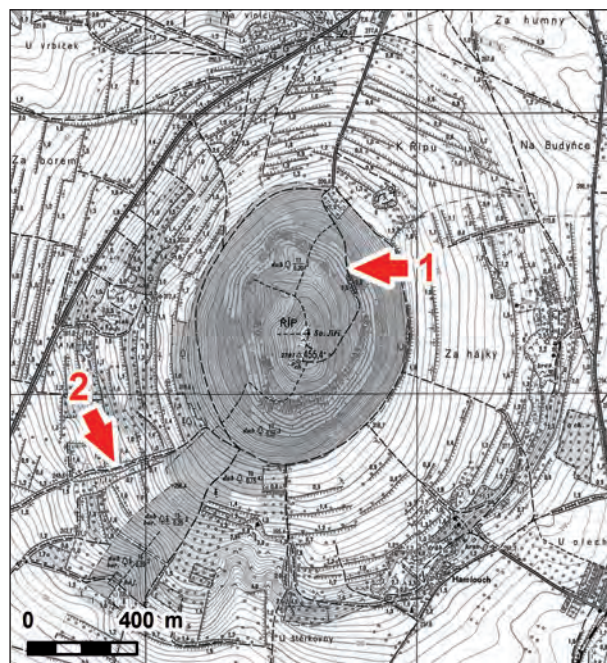


Obr. 6.1.1.03. Rotunda sv. Jiří na hoře Říp. Pohled od severu na kresbě tužkou z r. 1865 od F. Vaňka (Národní galerie Praha, Sběrka grafiky a kresby, K.25.034).

Intenzitu dopravního pohybu na horu Říp ve středověku můžeme dnes jen těžko odhadovat, přímé zprávy o poutích se z této doby, na rozdíl např. od hory Blaník, nedochovaly. Rotunda sv. Jiří, od svého znovuvysvěcení olomouckým biskupem Zdíkem na podzim roku 1126 patrně nesoucí i patrocinium sv. Vojtěcha, každopádně plnila ve středověku přinejmenším funkci farního kostela pro okolní vsi (obr. 6.1.1.03). Již tato potřeba si žádala více přístupových cest, ještě větší vliv na jejich vznik mělo zemědělské využití úrodného, sedimenty tvořeného prvního stupně řípského svahu. Jednu z takových cest, směřující od Vražkova k patě nejstrmější části hory, tvořené vlastním bazaltem, zaznamenává jako „Řípskou cestu“ zápis z Knih provolacích z Dvorských desk z roku 1454 (obr. 6.1.1.04-2).¹³¹¹ Potřeby vesničanů docházejících na bohoslužby by jistě uspokojily pouhé stezky pro pěší, ale ani oni nemohli překonávat prudké, místy zcela neschůdné srázy, které větší část vrcholu hory lemují po obvodu (obr. 6.1.1.01).

V každém případě musela vést na vrchol alespoň jedna kvalitnější cesta, sloužící při stavbě kostela,

jehož zdivo téměř výhradně tvoří opuka dovážená přes Labe od Vehlovic, nebo od jihozápadu z některého z lomů na vzdálenějším Slánsku. Stejná cesta byla později využívána při dopravě potravin a dalších potřeb pro kněze a snad i další osoby, které se při kostele trvale zdržovaly. Jejich dlouhodobý pobyt na hoře naznačuje jednak existence budov, patrně obytných, které již ve středověku byly přistavěny k rotundě,¹³¹² jednak zmínka v životopise arcibiskupa Jana z Jenštejna o jeho bdění a nočních cestách z Roudnice na Říp, kde jej přistihl jistý klerik.¹³¹³ Uvedený záznam navíc naznačuje, že z Roudnice vedla na horu Říp natolik schůdná cesta, že ji biskup mohl absolvovat i v noci. Směrem od Roudnice skutečně po spirále stoupá jediná dodnes sjízdná

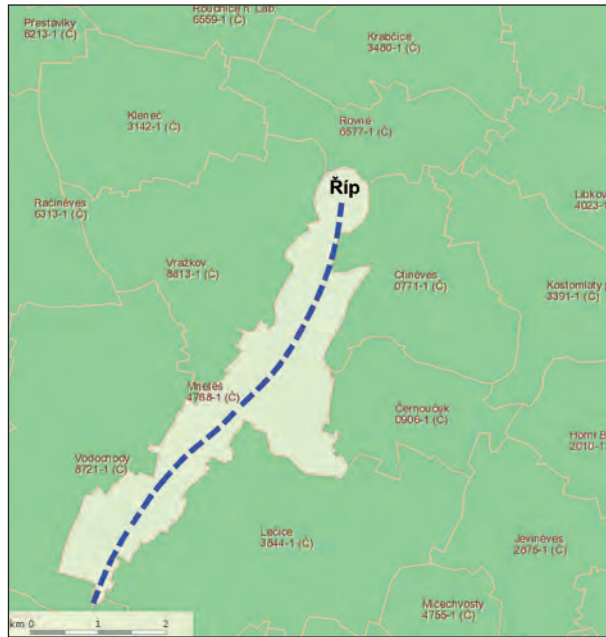


Obr. 6.1.1.04. Síť paprskovitě ze všech směrů k hoře Říp přicházejících cest, které v nadmořské výšce cca 220 m ústí do okružní komunikace. 1 – spirálovitě vedená cesta, relativně pohodlným způsobem překonávající nejprudší stoupání k vrcholu, 2 – r. 1454 zmíněná „Řípská cesta“, přicházející od Vražkova a umožňující se napojit na okružní cestu, která celou horu obíhá v úrovni 320–330 m n. m. Mapový podklad TM 1 : 10 000 z počátku 60. let 20. stol., ČÚZK.

¹³¹¹ AČ XXXVII/1, s. 333–334.

¹³¹² K problematice viz Karel NOVÁČEK, *Říp a jeho kostel. K vývoji a kontextu rotundy svatého Jiří*, in: Archeologie krajiny pod Řípem, vyd. Martin GOJDA – Martin TREFNÝ, Plzeň 2011, s. 130.

¹³¹³ FRB I, s. 449.



Obr. 6.1.1.05. Katastrální hranice obcí v okolí hory Říp, mezi nimiž vyniká k JZ výrazně protáhlé území vsi Mnetěš. Čárkovaná linie vyznačuje průběh Karlem Nováčkem předpokládané trasy z Prahy na horu Říp (překresleno podle Nováček 2011, 141).



Obr. 6.1.1.06. Na I. vojenském mapování z 2. pol. 18. stol. byla téměř kilometr široká niva na soutoku až pěti vodotečí jižně od Budíhoště ještě neprůchodná pro K. Nováčkem předpokládanou cestu směřující od Prahy k hoře Říp (čárkovaně) – překresleno a doplněno na základě <http://praha5.ff.cuni.cz/smp/sites/default/files/Rzip_web.pdf>, [cit. 28.8.2015]. 1 – Vrnský potok, 2 – Bakovský potok, 3 – mlýnská strouha, 4 – bezejmenné vodoteče.

cesta, která umožňuje vcelku pohodlný přístup až na samotný vrchol hory (obr. 6.1.1.04-1). Představu o stáří této komunikace podporuje jak její zachycení na I. vojenském mapování, tak i místy dochovaný úvoz,¹³¹⁴ paralelní s dnešní dlážděnou a betonem vyspravovanou vozovkou. Vystoupat nahoru lze sice i jihozápadním úbočím po turisticky značené stezce, z její strmosti a celkového charakteru jí však můžeme jednoznačně přisoudit novodobý původ.

Pro výzkum starých komunikací jsou jedním ze zdrojů informací katastrální hranice, které, ačkoli se jejich průběh někdy změnil, mnohdy kopírují situaci z vrcholného středověku, nebo i doby starší. Zvláště zajímavé jsou neobvykle protáhlé tvary katastrů či

jejich dlouhé výběžky, které jsou pro obhospodařování polností dané lokality nepraktické a mohou odkazovat na středověký stav, kdy takovým protáhlým územím probíhala dálková komunikace, jejíž vazba na danou lokalitu tvar jejich hranic zapříčinila (viz kap. 3.6.3 *Podoba a vývoj držav*). V okolí Řípu najdeme nezvykle protáhlý katastr u sousední vsi Mnetěše, k jejímuž území přináležejí i podstatná část samotné hory. Dříve byl tento čtyři kilometry dlouhý katastrální výběžek pokládán za produkt kolonizace,¹³¹⁵ a teprve Karlu Nováčkovi se záslužně v práci věnované stavebnímu vývoji rotundy na hoře Říp podařilo ukázat, že ve tvaru mnetěšského katastru může být zakódován průběh významné staré komunikace, která sem přicházela (obr. 6.1.1.05).¹³¹⁶

¹³¹⁴ WGS:84 N50 23 17.0 E14 17 32.7.

¹³¹⁵ Václav CHALOUPECKÝ, *O Řípu*, Praha 1919, s. 23.

¹³¹⁶ Karel NOVÁČEK, *Říp a jeho kostel. K vývoji a kontextu rotundy svatého Jiří*, in: *Archeologie krajiny pod Řípem*, vyd. Martin GOJDA – Martin TREFNÝ, Plzeň 2011, s. 127–142. Autor hovoří o trase z Prahy na horu Říp a předpokládá přístup k rotundě sv. Jiří zcela neschůdným jižním svahem hory (srov. obr. 6.1.1.04 a obr. 6.1.1.05). Vyloučit lze i jeho vedení trasy přes údolí Bakovského potoka v místě téměř kilometr široké nivy jižně od Budíhoště (viz obr. 6.1.1.06).